

ELEMENTOS PARA LA DATACIÓN CRONOLÓGICA DE LA NECRÓPOLIS PALEOCRISTIANA DE SAN ANTÓN EN CARTAGENA

M.^a Dolores Laiz Reverte – M.^a Carmen Berrocal Caparrós

I. INTRODUCCIÓN

La necrópolis de San Antón se encuentra ubicada en el extremo norte de la laguna que rodeaba Cartago-Nova, en un lateral de la vía en dirección a Segóbriga y Complutum, fue hallada casualmente al construirse unas naves industriales y excavada de urgencia en 1967 por D. Pedro A. San Martín Moro, director del Museo Arqueológico Municipal. El proceso de excavación se realizó según los criterios de la época y si bien, la recogida de materiales fue exhaustiva, no se documentaron con detenimiento ni los niveles, ni los lugares de procedencia de éstos. Por ello el análisis cerámico que realizamos carecemos de ciertos datos significativos, como es la asociación de los mismos con los distintos enterramientos.

Son varios los elementos que vamos a conjugar para precisar cronológicamente el nacimiento y la pervivencia de la necrópolis. En primer lugar analizar los datos estilísticos que nos aportan las construcciones, en segundo lugar un estudio de los materiales más significativos exhumados en 1967 y por último los datos históricos que puedan aportar las conclusiones de los dos apartados anteriores.

II. DATOS CRONOLÓGICOS DE LA TIPOLOGÍA CONSTRUCTIVA¹

Son varias las estructuras que hemos de analizar para extraer conclusiones cronológicas, sin

1. Para no caer en una repetición de datos, *vid.* "Tipología de enterramientos en la Necrópolis Paleocristiana de San Antón", en este mismo volumen.

embargo algunas aportan pocos datos puntuales al respecto, ya que las tradiciones del mundo romano en cuanto a la utilización de téglulas y ladrillos en los enterramientos se remontan a épocas anteriores a las que nos ocupa.

IIa. En cuanto a los distintos tipos de enterramientos hacemos referencia a otros estudios tipológicos (DEL AMO, 1979) puesto que en la Necrópolis de San Antón las fosas no llevan ajuar alguno y por el estudio de las superposiciones parecen más o menos sincrónicas. Las fosas simplemente excavadas en la tierra aparecen en todas las épocas, igual ocurre con los ataúdes de madera (s. I al s. VII d.C.), sin embargo las limitadas por ladrillos tienen su desarrollo desde principios del s. IV al VI d.C. (SORIANO, 1989, 410). Las cubiertas por téglulas a doble vertiente, de clara tradición romana, están documentadas en la necrópolis de Tarragona en la segunda mitad del s. IV hasta mediados del s. V. Así mismo las de cubierta con téglulas en horizontal, Del Amo las sitúa desde el s. III hasta finales del s. IV. En cuanto a los enterramientos en ánfora están documentadas en todas las épocas y su limitación viene dada por el mismo recipiente donde se introduce al difunto, la cronología al respecto hay que aceptarla con cautela al tratarse —en ocasiones— de materiales residuales.

IIb. Datos más puntuales pueden aportar la datación de las excavaciones en *mensae*, concretamente las *mensae* en sigma, que por paralelos con Tipasa en el Norte de África se han datado las de Tarragona (SERRA VILARÓ, 1935-59) entre finales del siglo IV y principios del siglo V. También hay que tener en consideración que Cartagena cuenta con un ejemplar único en la península de *mensae* en sigma asociado a un mosaico sepulcral, aunque desaparecido, era similar a los tipos de *mensae*

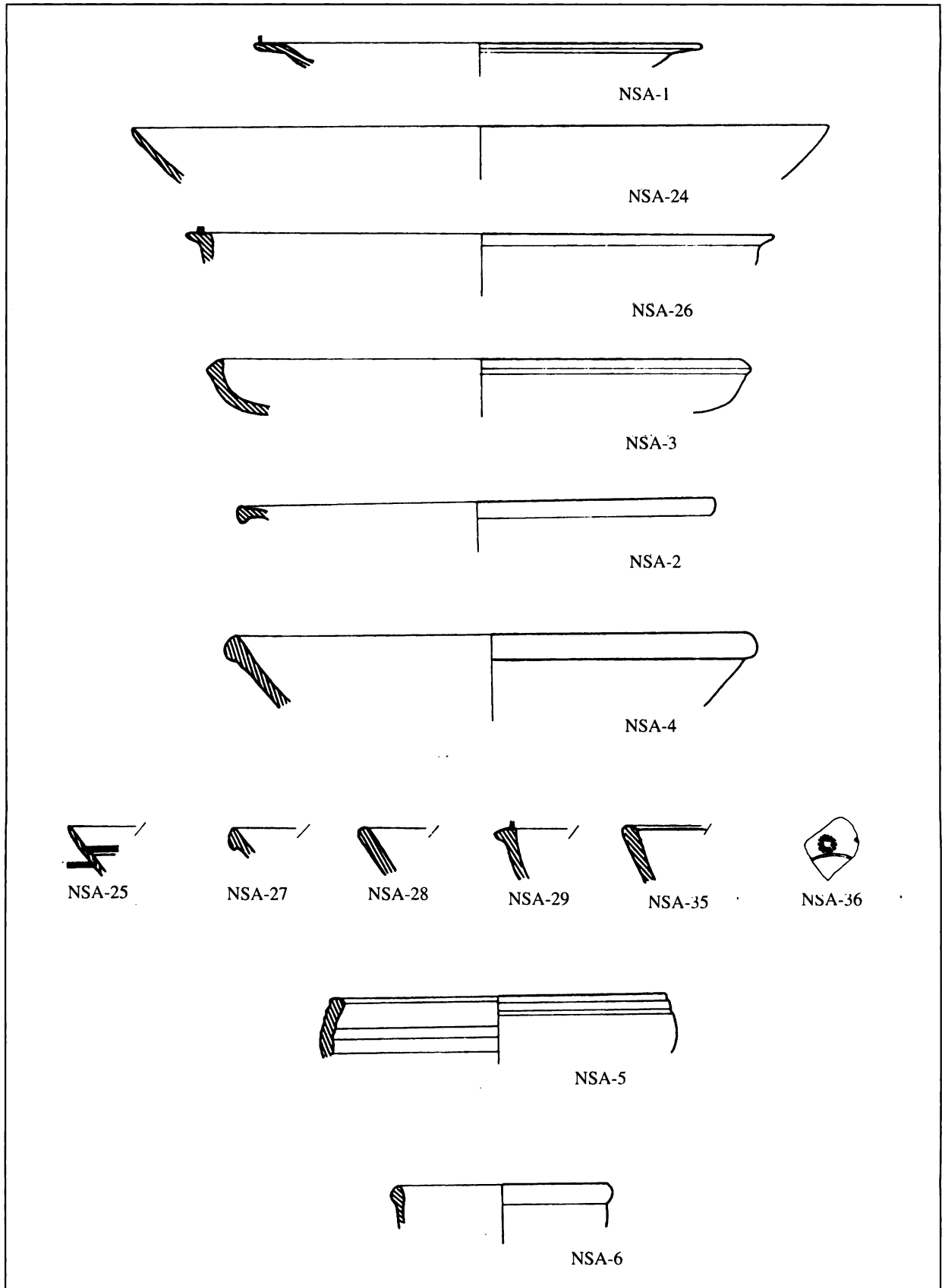


Lámina 1.

con mosaico de Tipasa fechados a finales del s. IV principios del s. V (RAMALLO, 1985, 60). Estos *lauda sepulcralis*, aparecen en otras necrópolis peninsulares sobre sepulturas —no de tipo *mensae*— como la de Monte Cillas en Huesca, Denia, Alfaro, etc... (PALOL, 1967, 331 y ss.) con una cronología del s. IV para la primera, y del s. VI d.C. para las restantes. Otro *lauda sepulcralis*, no posterior al s. V, está documentado en la necrópolis urbana de la Boatella de Valencia (SORIANO, 1989, 395).

IIc. Los mausoleos tienen una cronología semejante; mientras que el de planta cuadrada se desarrolla en Tarragona entre los s. IV-VI (DEL AMO, 1979, 152), los de planta rectangular son abundantes en los s. IV y V (RIBERA Y SORIANO, 1987, 146) según paralelos en Francia e Italia.

En conjunto, una vez expuestas punto por punto, las construcciones funerarias de la necrópolis de San Antón, no remiten a un lapso de tiempo entre los siglos IV al VI d.C.

III. DATACIÓN POR TIPOLOGÍA CERÁMICA

IIIa. *Cerámicas finas* (lám. 1)

Núm. Inv. NSA-1. Fragmento de borde y pared de plato de borde exvasado, casi horizontal, con ranura en el borde interno y pie atrofiado típico de esta producción. Producido en TSA C1. Pasta rojiza dura y compacta, bien depurada y de corte limpio. Barniz anaranjado, brillante, suave al tacto y de buena calidad. Diámetro 26 cm. Forma Hayes 48, A, variante Ostia IV, figura 193. Esta forma está representada tanto en el Mediterráneo oriental como occidental. Variante considerada como rara solamente representada en Ostia (ATLANTE, 1981, 61) en contextos de la primera mitad del s. III.

Núm. Inv. NSA-2. Fragmentos de borde y pared de cuenco de borde horizontal inclinado con labio colgante de sección triangular y acanaladura en el borde interno, pasta anaranjada granulosa y barniz típico de la producción D1. Forma Hayes 70. Diámetro 29,2 cm. Datada entre la segunda mitad del s. IV y primera mitad del s. V (HAYES, 1972, 119/ATLANTE, 1981, 121-122). En Cartago se encuentra representada en contextos de la segunda mitad del s. IV hasta 425-450 (FULFORD, 1984, 55).

Núm. Inv. NSA-24. Fragmento de borde y pared de plato con borde indiferenciado de la pared, ligeramente exvasada. Diámetro 38 cm. Producción TSA C3. Forma Hayes 50. Cronología: desde 230/240 al 325/350 (HAYES,

1972, 73). Carandini la atestigua en la primera mitad del s. III. Las primeras piezas se documentan en la península ibérica en la destrucción de Ampurias hacia el 264 y en la Alcudia de Elche en los niveles de mediados del s. III. También está documentada en los niveles de finales del s. III concretamente en los niveles de destrucción de Turiaso y Jaca (PERALTA, 1991, 181).

Núm. Inv. NSA-25. Fragmento de borde y pared de bol de paredes más o menos curvas, de borde indiferenciado con acanaladura en pared exterior y una o varias en la interior. Diámetro impreciso. Producción TSA C3. Forma Hayes 53A. Cronología: mitad s. IV según Salomonson (ATLANTE, 1981, 159). Hayes la sitúa entre el 350 y 430 (HAYES, 1972, 82). En Turrís Libisonis aparece a partir del 400 (VILLEDIEU, 1984, 118).

Núm. Inv. NSA-35. Fragmento de borde y pared de bol carenado con borde bifido. Diámetro impreciso. Pasta roja anaranjada rugosa y porosa. Barniz típico de la producción D2. Cronología incierta, pero en todo caso posterior al s. IV, documentada en Cartago (ATLANTE, 1981, 91), en la Península tan solo documentada en Cataluña (JÁRREGA, 1991, 38).

Núm. Inv. NSA-29. Fragmento de borde y pared de plato horizontal, suele presentar una o varias acanaladuras en la parte superior. Pasta rojiza, dura y cuarteada. Barniz anaranjado mate adherente, producción D1. Forma Hayes 58 B.

Núm. Inv. NSA-26. Fragmento de borde y pared de plato de borde horizontal, con acanaladuras en la parte superior. Pasta rojiza porosa y cuarteada. Barniz anaranjado en el interior y en el borde mate. Diámetro 32. Producción D1. Forma 58 B. Cronología: 320-420 (HAYES, 1972, 100). Documentada en extractos de finales del s. IV inicios del s. V en Ostia (ATLANTE, 1981, 82), con la misma fecha en el pecio de Cales Coves (TORTORELLA, 1981, 355-380). Para su expansión en la Península Ibérica (JÁRREGA, 1991, 15-17).

Núm. Inv. NSA-1. Fragmento de borde y pared de plato con borde inclinado hacia el interior, presenta una pequeña acanaladura exterior que separa el labio de la pared. El fondo suele ser plano con pie atrofiado, existen variantes atendiendo la inclinación del borde y las características de los fondos. Pasta rojiza. Barniz anaranjado, mate y adherente. Producción D1. Diámetro de boca 31 cm. Forma Hayes 61A, variante Waage 1948, tabla IX, núm. 831 K (ATLANTE, 1981, 83). Se trata de una de las formas más abundantes en TS Africana D, datable entre el 325 y el 450 (HAYES, 1972, 100-107 / ATLANTE, 1981, 83-84). Para su expansión en la Península Ibérica ver JÁRREGA, 1991, 21-26.

Núm. Inv. NSA-28. Fragmento de borde y pared de un bol ligeramente exvasada, a pie plano y borde indiferenciado de la pared. Diámetro impreciso. Producción D1. Forma Hayes 80 o 81, sin poder adscribir claramente la forma debido al estado fragmentario de la pieza. Es una de las formas características del s. v d.C. No estando representada en contextos anteriores al año 400. Hayes las data entre el 450-500, posteriormente ha sido documentada en contextos anteriores a la ocupación vándala de Cartago (TORTORELLA, 1982, 127) y en las estratigrafías de la primera mitad del s. v en el Templo de la Magna Mater (CARIGNANI et al. 1986, 27-43) y en la Schola Praeconum (WHITEHOUSE et al. 1982, 53-101).

Núm. Inv. NSA-27. Fragmento de borde, pared de bol de reducidas dimensiones, pie alto y borde almendrado. Diámetro impreciso. Producción TS Africana D2. Forma Hayes 99. El estado fragmentario de la pieza no permite adscribirla a ninguna variante de esta forma. Es una de las formas más comunes del s. VI aunque está atestiguada en contextos del s. v. Hayes propone una datación de la mitad del s. VI (HAYES, 1972, 148), posteriormente su cronología ha sido modificada por aparecer en contextos del s. v en Karamis (ATLANTE, 1981, 259) y en los niveles de destrucción de Conimbriga entre el 465-468 (DELGADO, 1975, 270-271). En la Península Ibérica aparece en Vila-roma en el segundo cuarto del s. v (AQUILUE, 189, 139) y en los niveles de aterramiento de la calle Gavin y Sepulcro en Zaragoza a finales del s. v principios s. VI (PAZ PERALTA, 1991, 28).

Núm. Inv. NSA-4. Fragmento de borde y pared de gran plato profundo de borde almendrado, pie pequeño de sección triangular y fondo interno con inflexión. Producción TS D2. Diámetro: 31 cm. Forma 103 B. Cronología; Hayes fecha esta forma entre el 500 y el tercer cuarto del s. VI (HAYES, 1972, 160) al igual que Carandini (ATLANTE, 1981, 99), Fulford (FULFORD, 1984, 73) sitúa esta forma en estas mismas fechas. Hay que señalar la presencia, aunque problemática, de la aparición de estas formas junto a Hayes 104 A y 110 (quizás residuales) en el estrato de relleno de la taberna P del conjunto del templo de la Magna Mater fechado entre el 430 y 475 (CARIGNANI et al. 1986, 27-43).

Núm. Inv. NSA-36. Fragmento de fondo de TS Africana D1. Se observa una doble acanaladura concéntrica y restos de una estampación formada por una roseta y restos de otra. Asimilable a Atlante núm. 183 (ATLANTE, 1981, 129). Estilo A (ii). Cronología: 325-375.

Núm. Inv. NSA-5. Fragmento de borde y pared de TS pre-lucente, de un cuenco de borde ligeramente engrosado al interior. Al exterior el borde está acanalado. Diámetro 19 cm. Pasta anaranjada, superficies con barniz fino y brillante de color amarronado con iridiscencias. No encontramos paralelos a los que adscribir este tipo, tan solo encontramos dos fragmentos parecidos en el estrato IIIb del área del pulpitem del teatro de Ventimiglia (LAMBOGLIA, 1962, 285-286. Figura 24-25) y a los que Lamboglia determina como Ts Clara B, forma 2, aunque a nuestro juicio parece más correcto adscribirla al tipo pre-lucente o lucente (LAMBOGLIA, 1958, 257-230 y 1963, 145-212).

Núm. Inv. NSA-6. Fragmento de borde y pared de TS Lucente de un cuenco de borde almendrado. Pasta amarillento anaranjada, barniz fino y brillante con tonalidad iridiscente de color amarronado. Diámetro 12 cm. Forma Lamboglia 1/3. Cronología: Se sitúa a mediados del s. III, perdura durante todo el s. IV enlazando con algunas formas semejantes de grises estampadas.

IIIb. *Cerámicas comunes africanas* (Lám. 2)

Núm. Inv. NSA-7. Fragmento de borde y pared de plato-tapadera de cerámica común de producción africana con gran acanaladura bajo el borde. En la pared exterior media presenta dos pequeñas acanaladuras. Diámetro 19,7 cm. Pasta y superficies rojizo-rugosas. Forma Ostia I, figura, 263. Cronología: siglos III y IV d.C.

Núm. Inv. NSA-B. Fragmento de borde y pared de plato-tapadera de borde engrosado al exterior en cerámica común de producción africana. Pasta rojizo anaranjada y rugosa. Superficie exterior bajo el borde bruñido a bandas. Forma Ostia I, figura 22 (ATLANTE, 181, 213). Cronología: atestiguada en Ostia desde época antoniana hasta finales del s. IV inicios del s. v.

Núm. Inv. NSA-39. Fragmento de borde, pared y fondo de cazuela de borde engrosado al exterior y fondo convexo estriado. Presenta un pequeño resalte exterior en la zona de unión de la pared y el fondo. Pasta rojiza, compacta y cuarteada. Barniz anaranjado al interior y exterior borde ennegrecido. Diámetro: 31 cm. Forma Hayes 23.B. Cronología: desde la primera mitad del s. II d.C. hasta un momento indeterminado del s. v (ATLANTE, 1981, 217).

Núm. Inv. NSA-37. Fragmento de borde y pared de un plato-tapadera de borde ahumado en cerá-

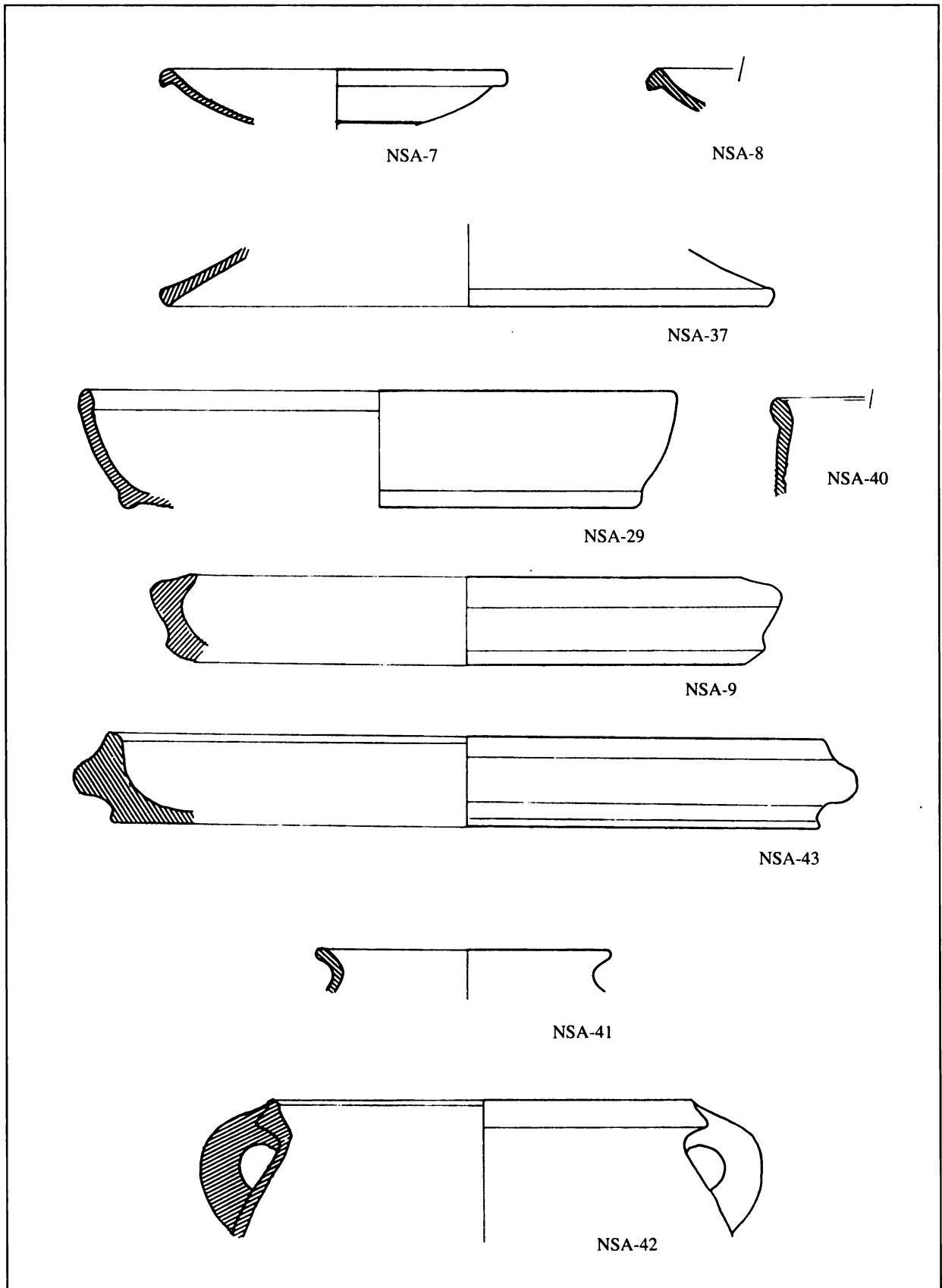


Lámina 2.

mica común africana. Diámetro 32 cm. Pasta rojiza, compacta y cuarteada. Borde ahumado. Forma Ostia I, fig. 261. Cronología: desde época de los severios hasta finales del s. V d.C. (ATLANTE, 1981, 212).

Núm. Inv. NSA-40. Fragmento de borde y pared de cazuela de borde aplicado, pátina cenicienta al exterior y fondo estriado. Borde bífido. Diámetro incierto. Pasta rojiza, cuarteada y bien depurada, pátina cenicienta al exterior. Interior estriado. Cronología: desde primera mitad del s. II d.C. hasta finales del s. IV inicios del s. V (ATLANTE, 1981, 218).

IIIc. *Cerámicas toscas* (Lám. 2)

Núm. Inv. NSA-9. Fragmento de borde, pared y fondo de cerámica común tosca, de una cazuela baja de perfil cóncavo-convexo. Pasta rojiza con desgrasantes gruesos, grises y blancos, medios de caliza finos de mica. Superficie interior rojiza, con desgrasantes visibles al exterior. Cocción oxidante. Diámetro de boca: 32 cm. Altura: 5,4. Tipo Cartagena 10 (LAIZ Y RUIZ, 1988, 265-301). Cronología: s. VI primera mitad de s. VII.

Núm. Inv. NSA-43. Fragmento de borde, pared y fondo de cazuela de perfil cóncavo-convexo. Descripción igual a la anterior. Diámetro de 51 cm. Altura: 5 cm.

Núm. Inv. NSA-41. Fragmento de borde y pared de olla de borde vuelto al exterior de sección triangular. Diámetro: 15,2 cm. Pasta rojiza con desgrasantes gruesos grises y blancos, medios de caliza y finos de mica. Tipo Cartagena 2.1 (LAIZ Y RUIZ, 1988, 265-301).

Núm. Inv. NSA-42. Fragmento de borde y pared de olla de borde moldurado al exterior. Al interior escalón para asiento de tapadera, cuello marcado y paredes alisadas. Diámetro 22 cm. Descripción igual a la anterior. Tipo Cartagena 1.4. Cronología: s. VI.

Este tipo de cerámica de arcilla roja, poco depurada y realizada a torno lento las encontramos en los niveles tardíos de Cartagena. De similar textura y elaboración –a torno lento, incluso a mano– aparecen en contextos tardíos del Levante peninsular como Alicante (REYNOLDS, 1985, 245-267 / RAMOS FERNÁNDEZ, 1983, 147-172) y Tarragona (SUBIAS Y REMOLA, 1989, 233-246). Este tipo de cerámicas tendrá pervivencias en los s. VII al X como se atestigua en Alicante (GUTIÉRREZ LLORET, 1988, 146-162. En prensa. 1990).

IIIId. *Ánforas* (Lám. 3)

Núm. Inv. NSA-20, NSA-23 y Anfora de la tumba 1, sector Oeste/1992, NSA-10 y NSA-11. Una ánfora completa y cuatro bordes, dos con cuello y arranque de asas, asimilables los tres primeros al tipo de ánforas africanas Keay III A y los restantes al tipo Keay III B (Africana Piccola / Africana I / Dressel 27 / Beltran 57). Anforas de cuerpo y cuello cilíndrico, pequeñas asas, boca exvasada y labio de sección anular, se diferencian los dos tipos por el interior del labio; tipo A con interior recto y el B con una concavidad en su interior. Pastas anaranjadas-rojizas, con partículas medianas de cuarzo y cal. Tienen un engobe exterior blanquecino-amarillento. Su origen es en la provincia Byzancena. Contienen *garum* y aceite de oliva (PANELLA, 1982, 124). Cronológicamente este tipo de ánforas se documentan a finales del s. II o principios del s. III en las Termas de Nuotatore en Cstia (PANELLA, 1982, 579), en Cataluña se encuentran desde la segunda mitad del s. III en Ampurias (NOLLA, 1984, 169 y 196) hasta el s. V en el abocador del Fórum Provincial de Tarraco (TED'A 1989, 251-253). Este tipo también está documentado en necrópolis tardías como la Necrópolis Paleocristiana de Tarragona (DEL AMO, 1979) y los enterramientos del Parque de la Ciudad (TED'A, 1987) entre principios del s. IV y la primera mitad del s. V.

Núm. Inv. NSA-18. Fragmento de borde de ánfora africana, similar al tipo Keay IV / Beltrán 56. Presentan cuello cilíndrico y labio anular con tendencia, en algunos casos, elíptica. Pasta rojiza, con partículas de cuarzo y mica con un engobe exterior de color blanco-amarillento. Procedente de la Bizancena, este tipo se ha documentado como contenedor de aceite de oliva (KEY, 1984, 111). Respecto a su cronología, se ha documentado en Ostia (PANELLA, 1973, 581 y ss.) desde s. III hasta el V. En Tarragona en el s. V en el abocador del Forum Provincial (TED'A, 1989, 253) y en la Necrópolis Paleocristiana de San Fructuoso (DEL AMO, 1979), en la del Carrer de Pere Martel (DEL AMO, 1972). Y en la del Parc de la Ciutat (TED'A, 1987).

Núm. Inv. NSA-12. Fragmento de borde y cuello con arranque de asas de un fragmento de ánfora hispánica tipo Keay XIX / Almagro 51 / Beltrán 52. Se trata de un ánfora de cuello troncocónico de donde salen las asas, con boca en forma de S invertida y labio ligeramente exvasado. Pasta de color beige-amarronado con inclusiones de cuarzo y puntos negros. Superficie externa más blanque-

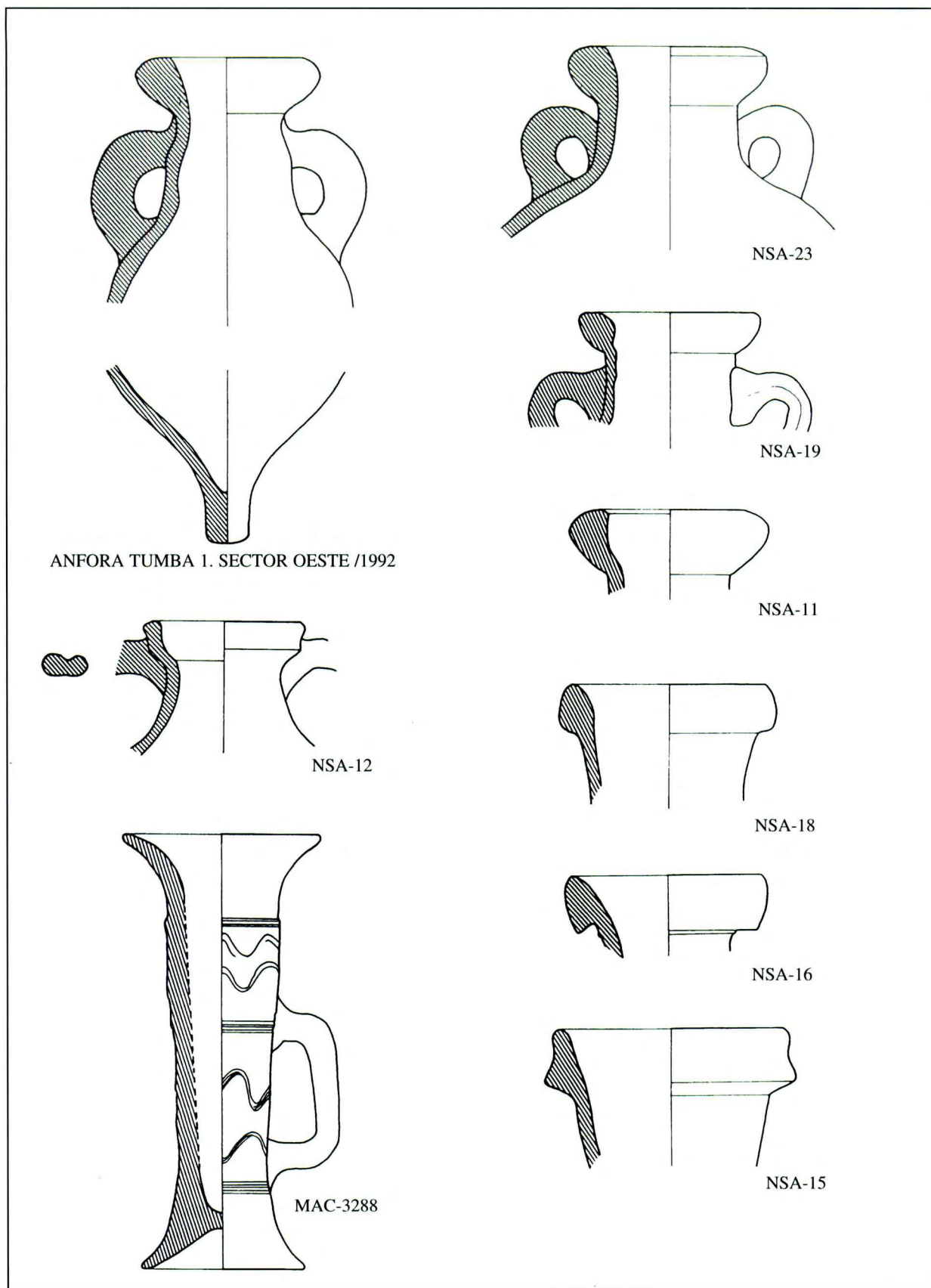


Lámina 3.

cina que la pasta. En cuanto a su origen Keay lo establece por sus similitudes morfológicas con la K. XIII en el sur de la Península Ibérica (KEAY, 1984, 160). Su contenido es dudoso por la aparición en algunos casos de resinas interiores (BONIFAY, 1987, 275). Cronológicamente se sitúa entre finales del s. III y finales del s. V. Es muy abundante en la Necrópolis Paleocristiana de Tarragona desde finales del s. IV y mediados del s. V (DEL AMO, 1979, 122) y aparece también en el s. V en el abocador del Fórum Provincial de Tarraco (TED'A, 1989, 293-294). Así mismo se documenta en el segundo cuarto del s. IV en Roma (WHITEHOUSE *et. al.* 1982, 437-438) y Marsella (BONIFAY, 1985, 275), aunque en porcentajes muy bajos. A partir de esta fecha, finales del s. V, se considera como residual.

Núm. Inv. NSA-16. Fragmento de cuello de ánfora africana asimilable al tipo Keay XXV / Beltran 64-65 / Ostia IV, figura 142-160. Se trata de un ánfora de cuerpo cilíndrico, cuello cónico y boca exvasada. Pasta anaranjada-rojiza con inclusiones de cal, cuarzo y mica. Superficie exterior con engobe blanquecino-amarillento, procedente de Tunicia (KEAY, 1984, 184) parece ser que transportaban salsas de pescado (LEQUEMENT, 1976, 181). Los contextos cronológicos más antiguos están documentados a finales del s. III y principios del s. IV (LIOU, 1973, 579 y ss.), intensificándose su producción a finales del s. IV hasta principios del s. V (KEAY, 1984, 212). Aparece en contextos funerarios de Tarragona: en la Necrópolis de San Fructuoso (DEL AMO, 1979), en la Pere Martell (DEL AMO, 1972) y en los enterramientos del Parc de la Ciutat (TED'A, 1987), entre mediados del s. IV y mediados del s. V.

Núm. Inv. NSA-14, NSA-15 y NSA-17. Tres fragmentos de borde de ánfora africana tipo Keay LXII / Beltrán 59 / Mid Roman Amphora 17 A. Ánforas de cuello cilíndrico, cuello cónico y pivote corto. Boca un poco exvasada y labio con sección triangular. Pasta anaranjada-rojiza con partículas de cal, cuarzo y mica. Superficie exterior con engobe blanquecino. Procedente de Túnez probablemente transportaría aceite (KEAY, 1984, 347). Cronológicamente; hay que destacar su ausencia en la Necrópolis Paleocristiana de Tarragona y la presencia masiva en el Mediterráneo en contextos datables a partir de la segunda mitad del s. V y el s. VI: Por ejemplo en Cartago con cronologías del primer cuarto del s. V y principios del s. VI (FULFORD Y PEACOCK, 1984, 68-70). En los enterramientos del Parc de la Ciutat de Tarragona (TED'A,

1987) y en el abocador del Forum Provincial (TED'A, 1989) son documentadas en el segundo cuarto del s. V.

IIIe. *Cerámicas comunes* (Lám. 3).

Núm. Inv. MAC-3288. Posible portacandil cilíndrico con asa vertical, borde excavado y pie alto, hallada en las cercanías del Cementerio de San Antón. Diámetro de boca 13 cm. Diámetro de base 11 cm. Superficies marrón claras no muy bien torneadas. Pasta marrón clara depurada con puntos negros muy pequeños apenas perceptibles al microscopio. Superficies exteriores decoradas con bandas horizontales incisas y ondulaciones. Desconocemos su adscripción a cualquier producción siendo imposible por tanto, su clasificación tipológica, del mismo modo desconocemos cualquier paralelo exacto salvo una pieza semejante documentada en la Basílica de Cap de Port Fornells en Mallorca (PALOL, 1982, 398, figura 27) y otra pieza inédita todavía, procedente de Villaricos (Mula) documentada en contextos posteriores al s. V (según información de su excavador M. Lechuga). Debido a su poca capacidad y diámetro reducido, su utilidad bien pudiese ser de carácter ritual, de ahí la hipótesis inicial de "portacandil".

CONCLUSIONES

Los distintos elementos expuestos para la datación cronológica no son los únicos que la necrópolis nos ha aportado. Contamos con restos epigráficos volteados y reutilizados como tapadera en la sepultura 9-10/L. Curiosamente ambas lápidas funerarias,² con una cronología muy anterior a la que estamos haciendo referencia en el presente artículo, pertenecen a un enterramiento familiar, lo que nos lleva a hipotetizar sobre la no pertenencia de las mismas con una cronología tan temprana, a esta necrópolis sino que más bien pensamos que la reutilización se trate de una expoliación puntual de una tumba anterior, situada en uno de los laterales de la vía con dirección a Complutum que pasaría muy cerca del cementerio tardío.

2. Estas lápidas funerarias inéditas están expuestas en el Museo Arqueológico Municipal de Cartagena, con los números de inventario 20 y 21. Con el siguiente texto: "M. LAETILLO / M. L. PRIAMO" y "LAETILLIAE / M.L. / MARTHAE".

Respecto a la cronología concreta de la necrópolis, el estudio de los paralelos de las construcciones funerarias de San Antón nos documenta un amplio momento constructivo que abarcaría el período comprendido desde mediados del s. IV hasta finales del s. V. No pudiéndose puntualizar más en el caso de los tipos de fosa y los monumentos funerarios.

Sin embargo esta fecha puede ser precisada en su momento más temprano, debido a la aparición de las características *mensae* en *sigma*, que como ya hemos expuesto anteriormente y por paralelos con el norte de África, tienen un momento de aparición concreto a finales del s. IV principios del s. V, dato que sirvió a Palol en 1967 (SANMARTÍN Y PALOL, 1972, 458) para datar la necrópolis de Cartagena.

También el análisis cerámico podemos observar algunos rasgos especialmente significativos a este respecto; En primer lugar el hecho de que todas las formas de cerámica fina y ánforas analizadas están documentadas (con pequeñas variaciones) desde finales del s. IV hasta finales del siglo V d.C. lo que nos indicaría el momento de auge de la necrópolis. En segundo lugar el momento de abandono del área cementerial vendría señalado por la aparición de cerámicas toscas, que no han sido documentadas en Cartagena en niveles anteriores a finales del s. V.

Históricamente estos datos también están confirmados; el abandono de la Península Ibérica en el año 429 por parte de los vándalos, bajo la presión de godos y suevos, marca la migración de los habitantes del norte de África hacia zonas más seguras (PALOL, 1972. 454-458 / GONZÁLEZ BLANCO, 1985. 53-81). Este desplazamiento se va a reflejar en las ciudades a las que llegan (Tárraco, Troia y Cartagena, entre otras) en una serie de transformaciones puntuales, fundamentalmente relacionadas con la ideología que transportan. Así las construcciones en *mensae* de las necrópolis son el testimonio más directo de este cambio.

Estas ideas religiosas no son nuevas en esta zona, el hallazgo en Cartagena, aunque de procedencia desconocida, de un relieve ejecutado en una lápida funeraria con una escena de un labrador guiando una yunta de bueyes para el laboreo del campo (BELTRAN, 1950. 391-391. Fig. 15), revelaría, como ya han señalado otros autores (NOGUERA, 1991, 152), la llegada a Carthago-Nova en el siglo III de las ideas pitagóricas reflejadas en la obra de Clemente de Alejandría³ que son precursoras del cristianismo.

3. Las ideas pitagóricas expresan la idea que el trabajo y el esfuerzo personal en este mundo se verán abundantemente recompensados en el más allá con todo tipo de bienes.

BIBLIOGRAFIA

- AA.VV., 1981. *Atlante delle forme ceramiche I. Ceramiche fine romana nel bacino Mediterraneo (medio e tardo Imperio)*. Suplemento a la EAA. Roma.
- AQUILUE, X., 1987. *Las cerámicas africanas de la ciudad romana de Baetulo (Hispania Tarraconensis)*. BAR International Series, 337. Oxford.
- AQUILUE, X., 1989. *Terra sigillata africana. Un avocador del segle v d.C. en el forum provincial de Tarraco*. *Memories d'excavació*, 2, TED'A. Tarragona. 1989. Pp. 123-155.
- AQUILUE, X., 1989. *Las cerámiques comunes de producció africana. Un avocador del segle v d.C. en el forum provincial de Tarraco*. *Memòries d'excavació*. 2. TED'A. Tarragona. pp. 191-203.
- BELTRAN, A., 1950. *Las inscripciones funerarias en Cartagena*, *Archivo Español de Arqueología*, XXIII. pp. 385-433.
- BONIFAY, M., 1987. *Observations sur les amphores tardives a Marseille d'apres les fouilles de la Bourse, (1980-84)*. *Revue d'archeologie Narbonnaise*, 19. Paris, pp. 269-305.
- CABALLERO ZOREDA, L., 1974. *Cerámica sigillata clara D estampada en las provincias de Murcia y Almería*. *Miscelánea Arqueológica*. Tomo I pp. 193-222.
- CARIGNANI, A., et al., 1986. Roma. II contesto del Tempio della Magna Mater sur Palatino. *Giardina*, 1986, pp. 27-43.
- DEL AMO, M.D., 1972. *La necrópolis de Pere Martell, B.A.*, 113-129. pp. 103-171.
- DEL AMO, M.D., 1979. *Estudio crítico de la Necrópolis Paleocristiana de Tarragona*. Institut d'Estudis Tarraconenses Ramon Berenguer IV. Tarragona.
- DELGADO, M., 1975. *Les sigillées claires. Fouilles de Conimbriga, IV*. 1975. Paris. pp. 249-291.
- FULFORD, M.G., Y PEACOCK, D.P.S., 1984. *Excavations at Carthage. The British Mission*. Vol. I. The Avenue du President Habib Bourguiba, Salammbó: The Pottery and others ceramics objects from the site. Sheffield.
- GONZÁLEZ BLANCO, A., 1985. *La Historia del Sureste peninsular entre los siglos III al VIII d.C. Antigüedad y Cristianismo*, II. Universidad de Murcia, pp. 53-79.
- GONZÁLEZ BLANCO, A., 1986. *La Provincia Bizantina en Hispania. Carthago Spartaria, capital administrativa*. *Historia de Cartagena*, vol. V. pp. 43-67.
- GUTIÉRREZ LLORET, S., 1988. *Cerámica común paleo-andalusí del sur de Alicante, s. VII-X*.
- GUTIÉRREZ LLORET, S., 1990. *La cerámica paleo-andalusí del sureste peninsular (Tudmir). Producción y distribución (VI-X). Congreso sobre la cerámica altomedieval en el Sur de Al-andalus*. Salobreña. En prensa.
- HAYES, J.W., 1972. *Late roman pottery*. London.
- HAYES, J.W., 1980. *A suplement to late roman pottery. The British School at Rom*. Londres.
- JARREGA, R., 1991. *Cerámicas finas tardorromanas y del Mediterráneo Oriental en España. Estado de la cuestión*. Anejos del A.E. A. XI.
- KEAY, S., 1984. *Late roman amphore in de wester mediterráneo. A tipology and economic studi: The Catalans evidence*. BAR International Series, 192. Oxford.
- LAIZ Y RUIZ, M.D., 1988. *Cerámicas de cocina de los siglos V al VII en Cartagena*. *Antigüedades y Cristianismo*, V, pp. 265-302.
- LAMBOGLIA, N., 1958. *Nova osservazioni sulla terra sigillata chiara. I (Tipi A e B)*. *Rivista di Studi Liguri*, XXIV. pp. 257-30.

- LAMBOGLIA, N., 1962. Punti fermi sul teatro romano de Ventimiglia. *Rivista di Studi Liguri*, 28, pp. 270-290.
- LAMBOGLIA, N., 1963. Nuova osservazioni sulla terra sigillata chiara. II (Tipi C lucente e D). *Rivista di Studi Liguri*. 29 pp. 145-212.
- LEQUEMENT, R., 1976. Un épave du Bas-Empire dans la voie de Pampelone (presqu'île de Saint Tropez). *RAN* 9, pp. 177-190.
- LIU, B., 1982. Direction des recherches sous-marines, *Gallia*, 49, pp. 437-454.
- MÉNDEZ, R. Y RAMALLO, S., 1985. Cerámicas tardías (s. IV-VII) de Carthago-nova y su entorno. *Antigüedad y Cristianismo*. II pp. 231-280.
- NOGUERA CELDRÁN, J.M., 1991. *La ciudad romana de Carthago-Nova: La escultura*. Universidad de Murcia.
- NOLLA, J.M., 1984. Excavaciones recientes en la ciudadela de Roses. El edificio bajo-imperial. *Papers in Iberian Archeology*. BAR International Series, 193 (ii). Oxford, pp. 430-450.
- PALOL, P. DE, 1967. La Arqueología Paleocristiana en España: Estado de la cuestión. *I Reunión Nacional de Arqueología Paleocristiana*. Vitoria, pp. 17-25.
- PALOL, P. DE, 1982. La Basílica Paleocristiana de Cap des Port Fornells. *II Reunió d'Arqueologia Paleocristiana Hispánica*, Universidad de Barcelona, pp. 391-404.
- PANELLA, C., 1973. Anfore, *Ostia III*. Studi Miscelanei, 21. Roma. pp. 463-621.
- PANELLA, C., 1982. Le anfore africane della prima, media e tarda età imperiale: tipologia e problemi. *Actes du colloque sur la Céramique Antique*. CEDAC. Carthage Dossiers, 1. Tunis. pp. 171-196.
- PAZ PERALTA, J.A., 1991. *La cerámica de mesa romana de los siglos III al VI de la provincia de Zaragoza*. Zaragoza.
- RAMOS FERNÁNDEZ, R., 1983. Estratigrafía del sector F 5 de la Alcudia de Elche. *Lucentum*, II, pp. 147-172.
- REYNOLDS, P., 1984. *African red slip and late romans imports in Valencia*. BAR International Series, 193 (II). Oxford, pp. 474-539.
- REYNOLDS, P., 1985. Cerámica tardorromana modelada a mano de carácter local, regional y de importación de la provincia de Alicante. *Lucentum*, IV, pp. 254-267.
- RIBERA, A. Y SORIANO, R., 1987. Enterramientos de la antigüedad tardía en Valentia. *Lucentum* VI, pp. 139-164.
- SAN MARTÍN, P.A., Y PALOL, P. DE, 1972. La necrópolis Paleocristiana de San Antón. *Actas del VIII Congreso Internacional de Arqueología Cristiana*. Barcelona, pp. 447-458.
- SORIANO, R., 1989. La Necrópolis de la Boatella: Elementos para su cronología. *Saguntum*, 22 pp. 393-411.
- SUBIAS, E., Y REMOLA, J.A., 1989. La cerámica grollera. *Un abocador el segle v d.C. en el Forum provincial de Tarraco*. Memories d'excavació 2. TED'A. Tarragona, pp. 233-246.
- TED'A, 1989. *Un abocador del segle v d.C. en el Forum provincial de Tarraco*. Memories d'excavació II. Tarragona.
- TORTORELLA, S., 1981. Ceramiche di produzione africana e rinvenimenti archeologici sotto marini della media e tarda età imperiale: analisi dei dati e dei contributi reciproci. *MEFRA*, 93 pp. 355-380.
- TORTORELLA, S., 1982. La sigillata africana a Cartagine tra il 400 e la conquista vándala. *Actas del CEDAC. Carthage dossier*, 1. Tunez. pp. 125-132.
- TORTORELLA, S., 1986. La cerámica fine da mensa africana del IV al VIII secolo d.C. *Giardina*, 3 pp. 211-225.
- VILLEDIEU, F., 1984. *Turris Libisonis, Fouille d'un site romain tardif a Porto Torres. Sardaigne*. BAR International Series 224. 1984. Oxford.
- WHITEHOUSE, D., et al., 1982. The Schola Praeconum I: The Coins, The Pottery, Lamp and Fauna. *Papers of the British School at Rome*, L, 1982, pp. 53-101.